

doi:10.13582/j.cnki.1674-5884.2024.02.019

生态位视域下大学生“45度人生”解析与调适

徐敏^{1,2}, 莫世亮³

(1.厦门大学 教育研究院,福建 厦门 361000;2.台州学院 教务处,浙江 台州 318000;3.浙江师范大学 研工部,浙江 金华 321004)

摘要:“45度人生”已成为当代大学生的常用表达。针对“45度人生”所折射出的部分大学生“卷不赢”的无奈之态、“躺不平”的焦虑之态以及“摆不烂”的不屈之态,从生态位的视角分析大学生“卷不赢”“躺不平”“摆不烂”的成因,并从国家、社会、个人三个层面提出引导大学生调整为奋进的“45度”姿态的生态位策略。

关键词:生态位;45度人生;大学生

中图分类号:G41

文献标志码:A

文章编号:1674-5884(2024)02-0130-06

“卷又卷不赢,躺又躺不平,摆又摆不烂”,在继“佛系”“内卷”“躺平”“摆烂”等网络热词之后,“45度人生”一词成为当今大学生的常用表达,反映出社会转型时期青年复杂多变的心态^[1]。“45度人生”是一种想卷起来上进奋斗,却发现自身的资源和能力欠缺,实在卷不赢的无奈之态;想躺平不干放飞自我,却发现自己没有躺平后还能从容过活的资本,实在躺不平的焦虑之态;想摆出一副不管不顾放逐人生的样子,却发现骨子里的倔强不甘心就此沉沦,实在摆不烂的不屈之态。大学生的这种无奈、焦虑和不服所构成的复杂情愫,如果能够得到正确引导,可以形成在45度下蹲后奋起逐梦、破浪前行的蓄势待发之态;反之,则可能成为阻碍个人乃至社会发展的消极之态^[2]。

习近平总书记指出:“学生在高校生活,少则三年到四年,多则九到十年,正处在人生成长的关键时期,知识体系搭建尚未完成,价值观塑造尚未成型,情感心理尚未成熟,需要加以正确引导。这好比小麦的灌浆期,这个时候阳光水分跟不上,就会耽误一季庄稼。”^[3]因此,引导“灌浆期”的大学生以饱满的姿态迎接未来,是“为党育人、为国育

才”的题中之义。世界上的每个生物体在长期的生存竞争中,都会拥有一个适合自身生存的时空位置和生态关系,即“生态位”,这体现了生物体生存、发展、竞争的能力。本文从生态位视角解析大学生“45度人生”的成因并提出纠偏对策,引导大学生成为走在时代前列的奋进者、开拓者和奉献者。

1 “45度人生”的表述由来

2017年,“佛系”一词火遍网络,代表了无欲无求、不悲不喜、云淡风轻地追求内心平和的处世态度,隐隐表达出一种对社会过度竞争状态的负向情绪。2020年,边骑车边看电脑的“清华卷王”登上热搜,随之而来的“内卷”一词高度概括了近些年非理性竞争引发的被迫努力的社会现象。2021年,网络文章《躺平即是正义》意外走红,“躺平”作为对抗“内卷”的一种方式,迅速成为年度十大网络用语之一,意指放弃努力、退出竞争、主动降低各种欲望。2022年初,“摆烂”悄然成为网络热梗,一改其作为NBA联赛“浴火重生”的战术策略本意,转而成为“破罐子破摔”“死猪不怕开水烫”的自侃专用词。纵观这些网络热词出现的时间

收稿日期:2022-11-21

基金项目:教育部人文社会科学研究项目(23JDSZ3158,22JDSZ3100);浙江省教代会工会研究课题(ZJJYGHYB2023064);台州市哲学社会科学规划课题(23GHXY02);台州学院党建重点课题(2022ZD02);台州学院思想政治教育研究课题(2023SZYB01)

作者简介:徐敏(1982—),女,湖北十堰人,副教授,博士生,主要从事高等教育、大学生思想政治教育研究。

顺序,不难发现,“佛系”“躺平”“摆烂”都是对抗“内卷”的一种态度,如果说“佛系”强调的是顺其自然、无为而治的平和心态,那么“躺平”则突显了拒绝内卷、逃离无意义竞争的行为抗争。相较之下,“摆烂”是最为消极的状态,无论是心态还是行为都表现出对糟糕情况不负责任的放任自流。

2022年4月,一张“卷又卷不动,躺又躺不平”的后仰45度表情包风靡网络(见图1),将年轻人的现状形容为“45度人生”,认为要么奋力卷腹、要么放松躺下,45度的状态最难以承受,也难以继。

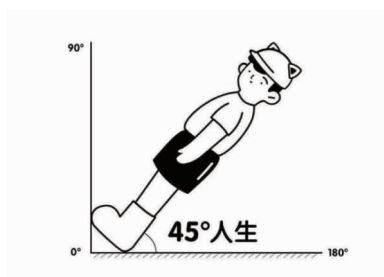


图1 后仰式“45度人生”

同月,共青团中央书记处第一书记贺军科在国务院新闻办公室《新时代的中国青年》白皮书的发布会上,答复记者有关“内卷”“躺平”的提问时说道,“真正‘躺平’的是极少数,不懈奋斗的是大多数”,“绝大部分青年对于未来是乐观的”,“青年口头语中的‘躺平’和‘佛系’,更多是缓释压力的调侃和情绪的表达”。他向青年喊话:“‘躺平’可以理解,但是也请你继续奋斗”。^[4]

次月,《半月谈》一篇题为《“卷又卷不动,躺又躺不平”……45°人生:开启另一种可能》的文章,配图前倾45度的表情包(见图2),认为“45度人生”是当代年轻人步入理性的一个迹象,45°是一个稳定的平衡点,不是盲目的激进,不追逐转瞬即逝的时髦,也不失望、沮丧,在专注现在和抓住未来之间合理支配精力,寻找乐趣^[5]。

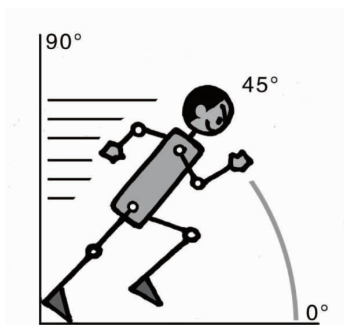


图2 前倾式“45度人生”

由此可见,从“佛系”“躺平”“摆烂”到“45度人生”的应对“内卷”社会态度的表述变迁,表征了社会心理结构的调适过程,体现了马克思所讲的“社会存在决定社会意识”。但是,“45度人生”在不同人的眼里有不同的状态,在陷于负面情绪“茧房”里的人看来是难受的后仰式,在对生活不离不弃、积极向上的人看来是奋进的前倾式。

2 当代大学生“45度人生”的现实陈述

在对浙江省12所不同类型的大学中随机抽样的68名学生进行非结构式访谈中发现,当代大学生基本以“00后”为主,是典型的网络原住民,他们对网络的依存度较高,很容易受到网络文化的影响。回顾他们的成长历程,发现“内卷”“佛系”“躺平”“摆烂”等网络热词在他们的青春期如影随形,无形之中影响着他们的心态、行为和价值观。根据调研需要,适当将访谈范围扩大至相关教师和学生家长,梳理并选取部分具有代表性的访谈内容,对大学生“45度人生”的现状予以陈述。

2.1 卷不赢的无奈之态

“7点20开始的早自习,6点就已经有一半以上的同学在教室里占位了,至于早读效率如何,不得而知。”(受访者1,某本科院校大一学生)

“以前,我们很多同学信奉的‘二八定律’是用20%的精力拿到80%的成绩;现在,大家普遍变成了花80%的精力去争取那剩下的20%的成绩。”(受访者2,某高职院校大二学生)

“上学期,我同学学到晚上11点,我学到12点,我考试比他高0.1个绩点;现在,他学到晚上12点,我学到凌晨1点,最终我还是只比他高0.1个绩点。感觉心累。”(受访者3,某“985”高校学生)

“期中的小论文,明确告知学生2000字左右即可,但交上来的都没有4000字以下的;平时的学习心得,明确告知6篇即可,但不少同学交了20多篇;期末的汇报,明确告知用PPT展示即可,竟然还有同学制作了高难度的VCR。虽然学生这么卷,但最终的班级成绩依旧还是正态分布。”(受访者4,某高校教师)

由此可见,卷不赢的无奈表现为很多大学生明明很努力,很刻苦,很忙碌,但现实好像并未有所改观,更无奈的是,尽管如此,还得继续。

2.2 躺不平的焦虑之态

“教师资格证已经考了3次都没过,今年是在校期间的最后1次考试机会了,我曾经也想过‘躺平’放弃,但是看看这么激烈的教师编制竞争现状,没有教师资格证就更没戏了,所以无论如何,都得冲一次。”(受访者5,某师范院校应届毕业生)

“考研太难了,全国的录取率不到25%,自己因为火候不到未能如愿,就想着来年‘二战’,但听说研究生导师不喜欢没有科研经历的‘二战生’,原本的‘躺平’备考就变成了如今的半工半读。”(受访者6,某院校本科生科研助理)

“今年全国毕业生突破千万大关,加之疫情影响,明显感受到今年的就业形势较为严峻。为拓展更多的就业可能,我现在的主要工作就是跟着领导到处访企拓岗,并为毕业生提供一对一的精准帮扶。很多先前还不想找工作的学生,现在也都开始着急找我推荐工作了。”(受访者7,某院校辅导员)

“之前我还放话让孩子安心在家备考公务员,一年不行两年,两年不行三年,谁知道这才过了半年,就发现孩子‘啃老’成本太高,而且很容易和社会脱节,现在我天天催着他赶紧找份工作。”(受访者8,某院校学生家长)

不难看出,躺不平的焦虑表现为虽然现实中有各种不如意,但是大学生们仍然在理想的丰满和现实的骨感中努力着不躺平,毕竟,躺平后会有更多的不能承受之重。

2.3 摆不烂的不屈之态

“毕业聚餐那天我借着酒劲哭得很惨,大家都以为我喝醉了,其实我是恨自己不争气,后悔自己打了四年的游戏,父母、老师和朋友的劝说之前都没听进去,现在看着同学们顺利毕业,我自己却无法按时毕业,真的很后悔。好在弹性学分制让我还有延迟毕业的机会。我已经给自己立了flag——戒掉网瘾,立志毕业!”(受访者9,某院校学业困难学生)

“当年考进这所大学对我来说是超常发挥,全家人当时都很高兴,但是我进校后才发现自己基础太差,怎么努力都跟不上,我一度对自己放弃了,逃课、打架都干过,受到学校处分。我无颜见家人,寒假就找了份包吃包住的兼职不敢回家,但小年那天,我爸意外出现在我打工的饭店劝我回

家过年,看着他日渐苍老的身影,我哭了,暗下决心一定要争口气。”(受访者10,某院校违纪学生)

摆不烂的不屈,表现为那些经过高考洗礼的大学生,受过“千军万马过独木桥”的锤炼,大多数都是内心充满斗志的,即便真的遇到人生颓势,内心深处还是有股“天生我材必有用”的倔强。

综上:一方面,由于“00后”成长在竞争激烈的教育环境中,基于现实的压力和自我激励的惯性,进入大学后依然保持着“内卷”的劲头;另一方面,大学包容、自由、多元的成长环境,让部分未找准定位的大学生在迷茫期难免出现“佛系”“躺平”“摆烂”等情况,然而一旦觉醒,状态也会有所调整。当代大学生作为时代的“后浪”,他们为更好地适应未来,在翻涌的现实浪潮里不断地卷起、拍下、涌动,卷不赢、躺不平、摆不烂的“45度人生”成为当代大学生对现实既无奈又焦虑却不屈的戏谑式自嘲。

3 生态位视域下的大学生“45度人生”成因分析

生态位理论认为,生物体不可能孤立存在,任何生物都在不断与其他生物相互作用,并不可避免地对其所生存的环境产生影响,其地位与作用也必然是在一定环境条件下与其他生物的比较中体现出来的^[6]。大学生作为生物体,同样适用于生态位理论,以此来解析“45度人生”,大道至简。

3.1 大学生群体的生态位特化和个体的生态位重叠,造成“卷不赢”

生态位宽度是指生物体所能利用的各种资源的总和。生态位越宽,该物种的特化程度就越小,倾向于泛化物种;反之,则倾向于特化物种。“00后”一代成长在国家高速发展的阶段,他们被告知最多的就是“不要输在起跑线上”,高考倒计时从出生就开始计算。在应试教育的高要求下,他们思考更多的是如何在高考中“提高一分,干掉千人”。步入大学后,高考的应试思维和家长的望子成龙继续惯性地推着他们奔赴在以考研、考编、考公为代表的“成功路”,好像人生该走的路就这一条,只要稍微偏离就是失败者。“00后”在如此狭窄的期待中,生态位宽度逐渐缩小并越来越同质化,使得他们逐渐成长为特化物种。

我国高等教育目前已进入普及化阶段,2022年高等教育毛入学率为59.6%。在竞争白热化的

高等教育赛道,大学生个体间的生态位重叠不可避免地发生了。生态位重叠是指两个或多个生物体在适应环境和利用资源的实际幅度或潜在能力方面所表现出的共同性或相似性^[7]。因竞争排斥原理,生态位重叠的生物体间难以长期共存,因此,为了争夺资源,相同生态位的生物体间就会采用非理性竞争,从而导致生物体竞相付出更多努力,其表现形式就是“内卷”。但是,当生态位特化的大学生们付出水涨船高的努力后,并未获得理想的结果,于是“卷不赢”的情况就出现了。

3.2 大学生生态位扩充的需要和环境容纳量限制的现实,造成“躺不平”

在没有任何竞争或其他敌害的情况下,生物体所能利用的全部资源为原始生态位;当存在竞争时,生物体不能占有其全部原始生态位,此时生物体所占据的实际生态位即为现实生态位^[8]。生物体现实生态位的宽度一般取决于内因和外因两个因素:内因是生物体无限增长的潜力,表现为生态位扩充,任何生物体都有无限扩充其生态位的潜力,以试图占据更大的生存和发展空间;外因是环境容纳量,自然条件下总是存在着各种各样的限制,因此,任何生态位上的种群数量都是有限的^[6]。

从人的本性来说,每个正常的人都有发展自我、发挥更大作用的内在愿望和要求,正是这种内在的愿望和要求驱使着人们不断地上进和发展,并构成了社会发展的内在动力^[6]。作为国家培养的高级专业人才,大学生是社会新技术新思想的前沿群体,是推动社会进步的主力军。因此,大学生生态位的扩充需要比其他青年群体更显著。实际上,当部分大学生面对现实的无奈时,确有“躺平”的念想,然而一旦“躺平”,就会发现因“躺平”而空出的生态位会迅速被他人占领,加之,由于环境容纳量的限制,现实生态位中的资源难以支持他们“躺平”,于是,“躺不平”就应运而生了。

3.3 大学生生态位“态势”的不均衡和生态位移动的可能性,造成“摆不烂”

生物体具有“态”和“势”两个方面的属性,即任何生物都以特定的状态存在于自然界,并对周围的环境产生相应的影响^[6]。“态”是指生物体在过去生长、学习、发展以及与环境相互作用积累的结果,体现为生物体的状况及其生存力;“势”是指生物体对环境的现实影响或支配能力,体现

为生物体的发展力和竞争力^[6]。大学生经过十余年寒窗苦读,在知识积累方面的“态”具有较为明显的优势,但因社会阅历不足,在实践经验方面的“态”优势较不明显;在“势”的层面,大学生的潜在发展力明显,但现实竞争力较弱。有鉴于此,生态位“态势”的不均衡使得大学生的自我效能感尚处于不稳定的状态,当面对挫折或逆境时,难免有部分人会产生“摆烂”的心态或行为。

然而,大学是复杂社会系统中的一部分,而且系统内个体间的交互作用较为明显,在大学的学习生活过程中,教师引领、朋辈感召、社会唤醒、家校联动等外在因素,常常会激发“摆烂”学生生态位移动的可能性。生态位移动是指生物体对资源利用的变动,即生态位的调整。一般而言,大学生的综合素质较同龄其他青年群体要高,因此,他们对社会的适应和对资源的利用会更加灵活,一旦“摆烂”学生开启“自我重建”模式,他们生态位移动的可能性就变为现实,往往最后会迎来“柳暗花明又一村”的景象。所以,“摆不烂”也是常理常情。

4 大学生“45度人生”的生态位纠偏

1905年,陈独秀从生物学的角度阐述了青年之于社会的作用,提出“青年之于社会,犹新鲜活泼细胞之在人身。新陈代谢,陈腐朽败者无时不在天然淘汰之途,与新鲜活泼者以空间之位置及时间之生命”^[9]。青年向来都是社会最有希望的力量,党的二十大报告寄语青年:“青年强,则国家强。当代中国青年生逢其时,施展才干的舞台无比广阔,实现梦想的前景无比光明。”^[10]当代大学生作为青年群体中的精英力量,须不忘初心、牢记使命、奋勇争先,以奋进的“45度”姿态,跑好新时代接力赛。

4.1 在宏观层面拓展青年生境空间,促使大学生间生态位分离,降低“内卷”可能

从生物学角度来讲,人类仅仅只是生物圈中的一个物种,但是,人类生态位的扩充较其他生物体要显著得多,这并非是因为人类打破了环境容纳量的限制,而是因为在人类的发展历程中,科学技术的每一次飞跃都极大地提高了环境容纳量,使得人类成为生物圈中的一个绝对优势种^[6]。当今世界正在经历的百年未有之大变局,新一轮科技革命和产业变革的深入发展,必将带来人类

生态位的再次扩充。有鉴于此,如果能在宏观层面拓展更多有益青年发展的生境并积极引导大学生迁移生境,就可以有效地促使大学生间的生态位分离。生态位分离是指同域的亲缘物种为减少对资源的竞争,而形成的在选择生态位上的某些差别的现象^[11]。生态位分离的出现,可以缓解或减少因生态位重叠引发的非理性竞争状况,降低“内卷”发生的可能性。

例如,当前随着中国经济迈向高质量发展,高素质、高技能的一线技能型人才是不可或缺且十分紧俏的,但是,在长期以来形成的考试竞争赛道和社会价值认知中,大众偏好普通教育而冷落职业教育,这就造成了近年来部分大学生“就业难”与用人单位“招工难”同时存在的现象,折射出大学生人才培养结构与社会需求脱节的严峻问题。庆幸的是,2019年国务院印发《国家职业教育改革实施方案》,2021年4月全国职业教育大会在北京召开,2021年10月中共中央办公厅、国务院办公厅印发《关于推动现代职业教育高质量发展的意见》,2022年4月第十三届全国人民代表大会常务委员会第三十四次会议修订通过《中华人民共和国职业教育法》,2022年8月教育部发布《中国职业教育发展白皮书》,政府多部门密集出台政策措施推动职业教育从层次教育转变为类型教育,逐步形成全社会对职业教育认可的新局面,而职业教育的发展有利于改善大学生生存和发展的生境。

4.2 在中观层面唤醒青年时代担当,引导大学生找准理想生态位,消解“躺平”念想

大体上,一个经济体在达致一个阶段后,就具有一定的社会保障功能,经济机会选择相对多元,加班加点的边际效益降低,自然会产生一批“扶不上墙”的年轻人^[12]。“躺平”虽非当今社会的主流,但传递了一部分年轻人的心态:社会物质富裕下的安于现状、时代开阖变迁中的犹疑观望、发展再攀高峰时的畏难情绪^[13]。诚然,大学生不“躺平”和“躺不平”的是多数,但是产生“躺平”念想的原因却值得重视——当大学生对个人孜孜以求的生态位过于执着却无法企及时,只要现实中还存在可供其生存的资源,其本能的惰性和对现实的逃避就可能滋生出“躺平”的念想。究其原因,是大学生对理想生态位的认知偏差,且担当意识不足,奋斗精神不强。

因此,就社会层面而言,在全面建设社会主义现代化国家新征程中,唤醒大学生的时代担当,在平凡岗位上奋斗奉献,在急难险重任务中冲锋在前,在基层一线经受磨砺,在创新创业中走在前列,在社会文明建设中引风气之先……这才是当代大学生的理想生态位。要引导大学生找准理想生态位,就需要社会、学校和家庭共同发力引导大学生正确看待各种社会现象,鼓励大学生在脚踏实地中志存高远,在甘于平凡中不懈努力,在日进一寸中开拓创新,主动拓宽生态位以适应生境需要,并将自己从特化物种演变为泛化物种,学会错位竞争,在不等不靠不懈怠、苦干实干加油干中实现个人价值。

4.3 在微观层面激发青年内生动力,帮助大学生构建合理生态位,避免“摆烂”发生

从个体视角来看,在经历了紧张的高中学习,进入“诸事全靠自律”的大学后,有些大学生因不适应大学生活而一时找不着北,有些学生因过于放飞自我而迷失方向,有些学生因基础教育差异而跟不上学习节奏……其间,有部分学生在几次奋起挣扎无望后,自我效能感不断降低,开始自我放弃,呈现“摆烂”状态。因此,为避免“摆烂”的发生,在大学生初入校门之时,高校就应及时纠正“上大学就自由了”的错误认知,告诫学生保持持续学习的动力和不懈奋斗的激情,多参加各类校园文体活动和社会实践活动,多尝试跨学科的知识学习和科学研究,努力提升个人综合能力素质。同时,在大学的学习过程中,不断探索适合自身兴趣、能力和价值观的领域,从而构建适合个人发展的生态位。

当今,新技术、新产业、新业态不断涌现。2022年6月人力资源社会保障部公布的最新版《中华人民共和国职业分类大典》中新增了155个职业,当前的人才市场除了对通用性知识和专业技能的要求外,对较强的学习能力、认知型分析能力、跨领域跨专业的复合能力提出了更高要求。大学生应当树立“人人皆可成才、人人尽展其才”的自信心,避开扎堆涌入体制内的就业红海,转而在变革中寻找新机,探索适合个人实际的发展蓝海。2022年6月,习近平总书记在宜宾学院调研就业情况时,嘱托大学生“从实际出发选择职业和工作岗位,热爱劳动,脚踏实地,在实践中一步步成长起来”^[14]。因此,对大学生而言,合理的生

态位不是个体被动展现出来的,而是结合个人情况,从实际出发主动建构而来的,毕竟,每个人都只有在活出自己的时候才会感到存在的意义,一旦存在有了意义,生命就有了动力。

综上,通过拓展青年生境空间促使大学生间生态位分离,唤醒青年时代担当引导大学生找准理想生态位,激发青年内生动力帮助大学生构建合理生态位,从生态位视角积极探索大学生“45度人生”调适的有益路径,引导他们以昂扬的姿态在实现中国梦的历史进程中立大志,立长志。

参考文献:

- [1] 覃鑫渊,代玉启.“内卷”“佛系”到“躺平”——从社会心态变迁看青年奋斗精神培育[J].中国青年研究,2022(2):5-13.
- [2] 徐敏,莫世亮.大学生“45度人生”的生态位解读及调适[N].浙江教育报,2022-09-02(06).
- [3] 中共中央文献研究室.习近平关于青少年和共青团工作论述摘编[M].北京:中央文献出版社,2017:37-38.
- [4] 《新时代的中国青年》白皮书新闻发布会文字实录[N].中国青年报,2022-04-25(01).
- [5] 张漫子.“卷又卷不动,躺又躺不平”……45°人生:开启另一种可能[J].半月谈,2022(10):81-83.
- [6] 朱春全.生态位态势理论与扩充假说[J].生态学报,1997(3):324-332.
- [7] 李德志,石强,臧润国,等.物种或种群生态位宽度与生态位重叠的计测模型[J].林业科学,2006(7):95-103.
- [8] 孙文霞,周献敏,陈莹,等.生态位理论视角下我国高校年轻干部胜任力发展研究[J].中国市场,2020(24):111-114,118.
- [9] 任建树,李银德.陈独秀著作选编:第一卷[M].上海:人民出版社,2014:158.
- [10] 习近平.高举中国特色社会主义伟大旗帜 为全面建设社会主义现代化国家而团结奋斗——在中国共产党第二十次全国代表大会上的报告[M].北京:人民出版社,2022:71.
- [11] 王东宏.谈生态位理论及其在企业中的拓展应用[J].商业时代,2011(4):77-78.
- [12] 光明网评论员.年轻人选择“躺平”,也是在传递信号[EB/OL].(2021-05-18)[2022-11-21].<https://m.gmw.cn/baijia/2021-05/18/34853692.html>.
- [13] 关铭闻.躺平不可取[N].光明日报,2021-12-27(01).
- [14] 邝西曦.为了这个“永恒的课题”,总书记走进毕业季的校园[EB/OL].(2022-06-10)[2022-11-21].<http://politics.people.com.cn/n1/2022/0610/c1001-32443501.html>.

Analysis and Adjustment of College Students' "45° Life" from the Perspective of Ecological Niche

XU Min^{1,2}, MO Shiliang³

(1. Institute of Education, Xiamen University, Xiamen 361000, China; 2. Academic Affairs Office, Taizhou University, Taizhou 318000, China; 3. Department of Postgraduate Administration, Zhejiang Normal University, Jinhua 321004, China)

Abstract: “45° life” has become a common expression of contemporary college students. In view of the helplessness, anxiety and unyielding attitude of some college students reflected by the “45° life”, this paper analyzes the causes of college students’ conflicting mental state in involution from the perspective of ecological niche, and proposes the niche strategies of guiding college students to adjust to the enterprising “45°” posture from the three levels of the state, society and individuals.

Key words: ecological niche; “45° life”; college students

(责任校对 唐尧)