

小学撤并对农村小学教育的影响

——以湖南临湘市忠防镇渔潭小学为例

吴亚利

(湖南科技大学 教育学院,湖南 湘潭 411201)

摘要:全国广大欠发达地区农村小学的各项硬件设施和教学水平均较落后,严重制约了我国农村小学教育质量的提高。近年来,由于各种原因导致农村小学的入学数量急剧下降,在此背景下,国家出台了关于撤并农村小学,优化农村小学布局的大政方针,通过集中优势教育资源,大力提高我国农村的基础教育水平,这对农村小学的发展产生了一定影响。因此,全面统筹,科学决策,尽快实现我国农村小学撤点并校合理化已成当务之急。

关键词:农村小学撤并;问题;对策;忠防镇
中图分类号:G40-058 **文献标志码:**A **文章编号:**1674-5884(2014)02-0010-03

百年大计,教育为本。我国是一个人口众多的农业大国,农村教育占据着重要地位,而作为初级阶段基础教育的农村小学教育在教育体系中处于最根本与最重要的地位,它影响着我国教育事业的整体提升,也影响着农村的发展。邓小平说过“教育要从娃娃抓起,党和各级政府近年来对农村小学教育越来越重视,把农村的基础教育工程列为国家教育工作的重中之重,并出台了一系列政策,采取了一系列措施,合理调整学校布局,优化教育资源配置,以期提高整体办学效益。

1 农村小学教育现状及农村小学撤并的实施

农村小学均分布在全国广大欠发达地区,因其地理和经济因素,各项硬件设施和教学水平均较落后,严重制约着我国农村小学教育质量的提高。校舍破旧,甚至存在危房。学校办学经费缺乏,现代化教学仪器设备购置十分有限,多媒体教学无法开展。农村大多没有图书馆,即使拥有也是藏书量少且书籍破旧,阅览室的数量严重不足,根本无法满足学生的阅读需求。艺体课程开课不够,设备同样不足,大部分农村小学只有几套破旧的风琴、几个破旧的篮球,没有宽敞明亮的艺术教室,没有正规平坦的篮球、足球场,有的学校甚至根本没有开展艺体课程。教师队伍质量偏低,师资力量严重不足,教学方法陈旧,不能适应素质教育的发展^[1]。

同时,随着国家经济水平的发展及其对劳动力需求的增大,大多数农村居民揣着改善自己生活水平的目的携妻带子离开赖以生存的家园,到一些工业、服务业较发达的城镇谋生,导致农村常住人口急剧下降,学龄儿童数

量也随之减少^[2]。再者,改革开放以来,国家为了控制人口数量,提高人口素质,大力推行计划生育政策,在广大农村地区严格实行一胎上环、二胎结扎的政策,导致农村人口出生率下降。这些均导致我国学龄儿童数量锐减,据国家教育局网站统计数据显示,从1997年到2011年,全国范围内农村小学在校生总数从9 560.444万锐减到4 065.1984万,使得农村小学入学率持续走低,甚至出现一个年级一个班只有几个学生的现象(图1)。

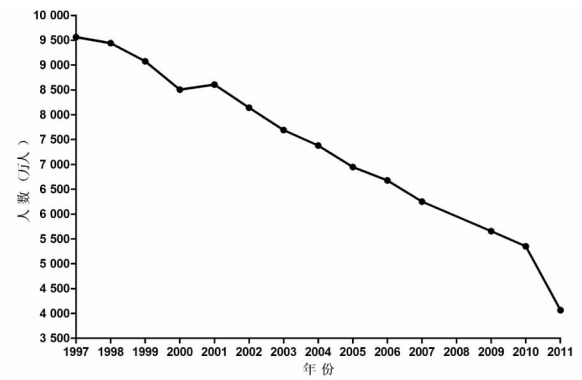


图1 1997年~2011年我国农村小学在校生人数

针对这种情况,国务院在2001年颁布了《关于基础教育改革与发展的决定》,指出各级政府和教育部门应因地制宜调整农村义务教育学校布局,按照小学就近入学、初中相对集中、优化教育资源配制的原则,合理规划和调整学校布局,农村小学和教学点要在方便学生就近入学

前提下适当合并。在交通不便的地区仍需保留必要的教学点,防止因布局调整造成学生辍学。学校布局调整要与危房改造、规范学制、城镇化发展、移民搬迁等统筹规划。调整后的校舍等资产要保证用于发展教育事业,在有需要又有条件的地方,可举办寄宿制学校,以达到促进国家基础教育改革发展、提高我国农村小学办学水平和教育质量的目的。

自《关于基础教育改革与发展的决定》颁布以来,各级政府在其政策指导下优化教学资源配臵,进行农村小学布局调整,全国范围内进行了大规模的农村小学撤并。据国家教育局网站统计数据可知,从1997年到2011年十多年间,全国农村小学校总数从51.2993万所减少到16.9045万所,农村教学点也从18.696万个减少到6.0972万个(图2)。

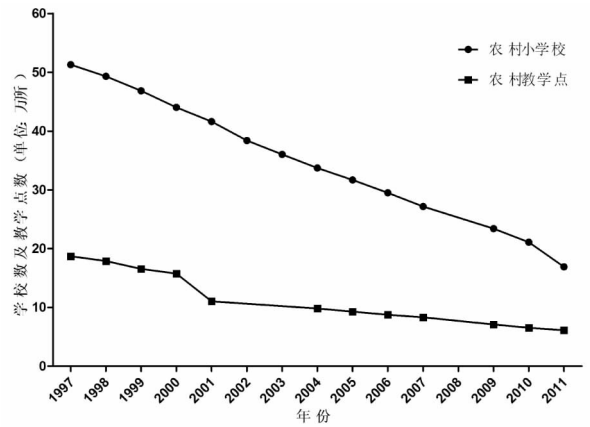


图2 1997年~2011年我国农村小学校数和教学点数

农村小学的撤并很大程度上杜绝了教育资源的浪费,将有限的教育经费预算用到了刀刃上。长期以来,我国的农村基础教育主要靠当地政府财政支持,虽然农村小学教育越来越受重视,财政投入也不断加大,但中国幅员辽阔,农村地区占了相当大的比例,基础教育规模大、教师队伍人员众多,导致人均教育资源极其有限,严重制约了农村基础教育的发展。随着农村学龄儿童的急剧减少,大多数农村小学的入学率不足,教育资源被大量闲置,在这种形势下地方政府借着国家进行基础教育布局调整政策的东风,对大量的农村小学校进行了撤并,导致了农村小学和教学点总数量的减少。教育资源被集中到了撤并后的学校,不仅学校的硬件设施得到了改善,学校还对教师队伍进行了合理的调整,大大提高了教师队伍的质量,很大程度上优化了教育资源的配臵,提升了农村小学办学质量,同时大大地缩小城乡教育之间的差距,进一步促进了教育公平的发展^[3]。

2 农村小学撤并对农村教育的影响

农村小学的撤并在一定程度上优化了教育资源配置,减少了教育资源浪费,但由于一些措施实施的盲目性,在国家大方针指导下的具体措施未进行实地考察和反复论证,对农村基础教育造成了一些不良的影响。下面将以湖南省临湘市忠防镇渔潭小学为例,分析农村小学撤并对农村基础教育产生的影响。

2.1 增加了学生负担,加大了家庭的教育投入

忠防镇在农村小学撤并政策实施以前,小学数量较多,学生可就近上学,上学路程半径最多只有1公里。撤并后,学校数量显著减少,几个村才有一所中心完小,上学半径显著增大,只能骑自行车或者坐车去学校,偏远山区的学生只能寄宿亲戚家,或家长租房陪读,增加学生上学负担的同时,增加了家庭的教育投入,加重了农民的经济负担。且上学距离增加后,对学生的学业成绩将产生明显的影响,美国学者卢瑶池和卢瑟的相关研究结果表明:每天乘坐校车1小时的小学生比不乘坐校车者在学业成就方面平均低2.6分^[4]。

湖南省临湘市忠防镇包括17个行政村,撤并以前有23所完全小学,每个村庄都有一个中心完全小学,较大的村落甚至还有分校,学生的上学半径最多1公里。撤并后,全镇只剩下7所完全小学,减少了约2/3,很多学生上学要走5~6公里的山路,年纪较小的一二年级学生还必须父母接送,给上学带来了很大的不便,加重了学生和家庭的教育负担。在走访过程中,一位农民简单给笔者算了笔账:“孩子住宿一学期要将近200元,加上行李、生活费和往返车费,一学期下来一个孩子的教育之处要多出近800元。”

2.2 学生的交通安全受到威胁

农村小学撤并后将会带来一系列安全问题,首当其冲就是交通安全问题。由于学生上学的距离大幅度增加,学生每天走路上学花在路上时间大大增多。走访中发现,在忠防镇较远的桃林中畈村,学生上学为了不迟到,必须提前1~2个小时出发,在冬天更是天未亮就得去上学。这增加了学生在路上的安全隐患,上学与放学路上有3~4个小时的无人监管时间,发生学生溺水、失踪等事故的概率增大。现阶段政府对忠防镇的农村教育预算有限,没有给学校配臵校车的专项资金,大多数接送小学生的校车都是社会上个人经营的面包车。由于没有专门的监管部门对其进行监管,也没有出台相应的监管制度,私营面包车式校车存在很大的安全隐患,问题层出不穷,给学生的安全带来很大的威胁。近年来,多起校车事故见诸报端,如2008年3月云南省凤庆县载有31名学生的拖拉机坠崖、8月新疆阿合奇县载满学生的大客车坠崖、2010年12月湖南衡南县一辆载满20名小学生的校车坠入河中等事故,均造成严重伤亡,给了我们血淋淋的教训。

2.3 学生的饮食安全受到威胁

农村小学撤并后,距离学校较远的学生为了不迟到,早、午餐必须在学校就餐。现阶段,农村的饮食卫生意识普遍偏低,对膳食的合理搭配及营养供应亦缺乏认识。小学生正处在生长发育的起步阶段,必须有充足的营养供给,同时保障其饮食卫生。某些小学没有专门的监管部门对学生的饮食卫生进行监督,有的学校甚至把食堂外包给外面的商人,或者某些教师自己承包,饮食卫生安全更加没有保障,给在校就餐的小学生饮食安全带来了很大隐患。

2.4 学生身心发展得不到保障

对于交通条件尚可的地区,学生可以乘车上学,而山

区小学生在学校撤并后只能选择寄宿。寄宿就意味着生活自理,对于高年级的小学生而言,生活自理似乎还可以适应,但对于小学低学段学生而言,适应起来却有一定的难度。低学段的小学生普遍处于7~9岁之间,基本生活技能都不会,生活自理能力较差。且该年龄段的学生自制力较差,是非观念尚不明确,在缺少家长监管的环境中极有可能养成许多不良的习惯,如小偷小摸、作弊、逃课、沉迷于网络及打架斗殴,对儿童的成长产生不良影响。低年级小学生还处于对父母的依恋期,长时间与父母分离,在一个相对陌生的环境中生活与学习,对其性格及情感的健康发展十分不利。尤其是当其在学校生病、受到委屈时,寻求不到父母的帮助,将会对其心理造成严重的损害^[4]。

2.5 师资队伍素质仍有待提高

农村小学撤并后,学校数量和教学点数量急剧减少,教师岗位数也跟着减少。在走访的过程中,我们了解到撤并之前在忠防镇的小学教育体系中,多数农村小学校都存在民办代课教师。撤并后,随着岗位的减少,忠防镇的大部分民办老师被淘汰出教师队伍,将编制内教师进行整合,重新安排在撤并后的7所小学内任教。这在一定程度上提高了教师的整体素质,增强了师资力量。但是编制内的教师数量毕竟在少数,整合后教师数量还是不足,出现了一名教师担任数个教职岗位的情况,忠防镇的小学教育体系中编制内的教师年龄偏大,面临退休,且学校没有及时注入新鲜血液,这将进一步加大其师资缺口。

3 解决农村小学撤并问题的建议

农村小学的撤并是党和政府根据我国农村经济发展现状、农村基础教育现状和农村人口现状制定的政策,反映出我国农村小学基础教育发展的大趋势。但是在具体实施过程中,由于缺乏充分调查等原因,造成了一些地方的盲目跟风,单纯以数字说明问题,导致了上述问题的出现。针对上述问题,我们提出以下建议。

3.1 统筹规划、因地制宜,合理调整农村小学布局

农村小学的撤并要充分考虑当地的经济、地理因素,均衡各个村庄的利益,考虑每个农民的切身利益,合理地调整农村小学布局,既要充分利用原有的教学设施教育资源,又要考虑到学生数量分布以及交通等方面的问题。同时参考邹志辉提出的关于农村小学撤并的“底线+弹性”标准,通过综合评分,将分值在满分的40%~60%区间的学校变更为初小或教学点,将分值低于满分40%的学校,一律予以撤并。将小学校的特点和“底线标准”一一进行比对,只要符合其中一条,原则上就不考虑对该校进行撤并。从而最大程度的优化农村的教育资源配置,

让学生能就近上学,提高农村小学的办学效益^[4]。

3.2 实行教师流动任用制度,优化师资力量

撤并后农村小学的教师队伍急剧缩小,师资力量严重不足。同时,农村小学教学条件艰苦,这也导致教师队伍中的新生力量补充不到农村基础教育系统中。针对这个问题,我们可以在教师的任用制度上采取横向流动制度,城乡之间的教师定期流动任用,形成有效的教师任用交流制度,加强城乡间教师的交流,缩短城乡师资力量的差距。同时,切实落实我国现行的“特岗教师”制度和“三支一扶”政策,进一步提高农村教师队伍素质。

3.3 形成有效的保障和监督体制

农村学校的撤并,学校规模增大,学生相对集中,数量明显增多,同时集中了优势教育资源,对农村的基础教育提高有一定的积极作用,但也引起了一系列对学生安全有影响的问题,包括交通安全、饮食卫生安全和身心健康发展等。针对这些问题,首先国家和各级人民政府要加大教育投入,将更多的教育资源投入到农村的初级教育中,拨专项资金购置经过质量认证的校车,淘汰私营的面包车式校车,保证学生的交通安全。加大食物的卫生检查制度,将饮食安全事故的发生概率降到最低。同时对学校领导实行安全事故一票否决制度,并加大监管力度,保证政令的畅通。对有学校宿舍的学校安排专门的管理人员,聘任专门的心理辅导教师关注学生的心理、思想动态,保证学生的身心健康。

4 总结

随着经济的不断发展,我国的城镇化进程正在蓬勃发展。同时,由于计划生育国策的实行、农村人口进城务工等因素,我国农村的学龄儿童不断减少,农村小学的撤并是不可抗拒的潮流。但是,在实施的过程中,我们要充分考虑各个方面的因素,全面统筹,科学决策,实现我国农村小学的布局优化,使我国农村小学的撤点并校合理化,达到最大程度的优化农村教育资源配置与资源利用。

参考文献:

- [1] 尹淑芳.论农村小学教育现状及对策[J].都市家教:下半月,2011(9):21-21.
- [2] 钟笃粮.教育对我国农村城镇化发展的影响及启示[J].安徽农业科学,2009,26:145.
- [3] 孙桂侠.农村小学教育现状调查与分析[J].吉林教育:综合,2012(12):27-27.
- [4] 邹志辉.中国农村学校布局调整标准问题探讨[J].东北师大学报(哲学社会科学版),2010(5):140-149.

(责任校对 王小飞)